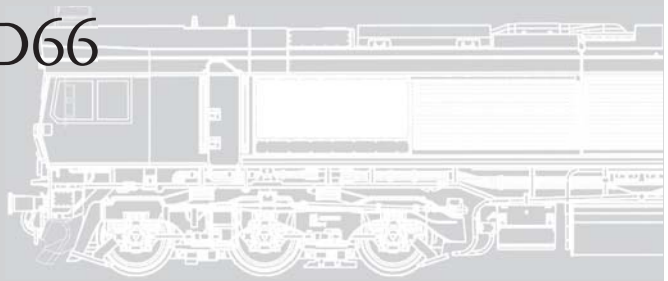


OPPGRADERINGSSETT CD66

Modellbyggesett 1:87

SKALA DESIGN



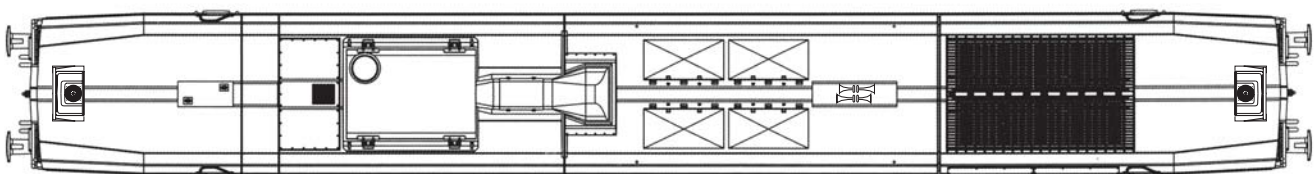
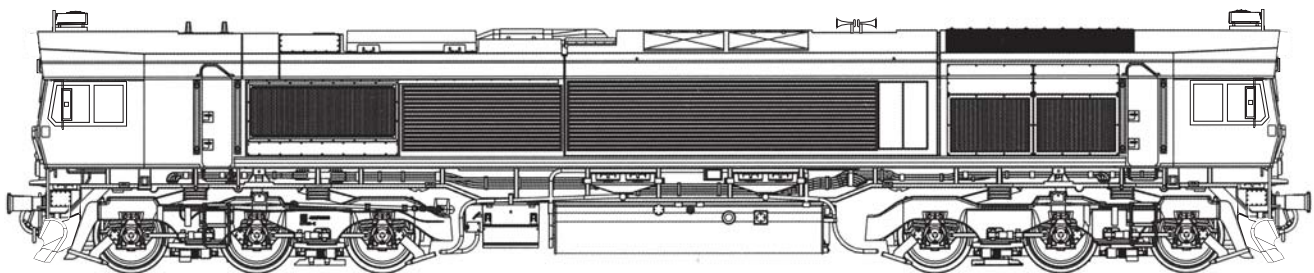
Byggebeskrivelse av CD66 oppgraderingssett

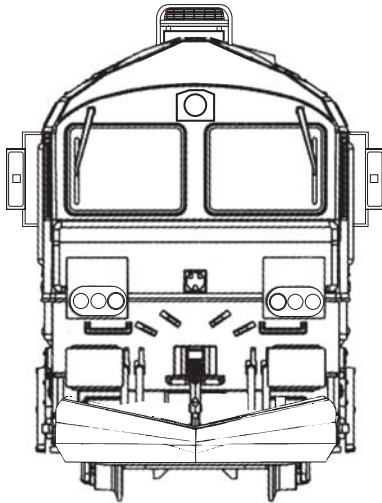
CD66 oppgraderingssett fra Skala Design tar utgangspunkt i Mehano sin Class66, og er ment for å gjøre den enda mer norsk. ModellCompagniet/SL-butikkdata har skaffet frem noen Class66 som er lakkert i Cargonet sine farger. Har man denne modellen, så er det enda lettere å få seg en fin CD66 med dette oppgraderingssettet.

Innhold i byggesettet:

- Etset nysølvplate.
- 1 stk nysølvtråd
- 2 stk messingploger.
- 2 stk A/C bokser i støpt messing.
- 2 stk tyfoner i støpt messing.
- Dekaler.

Begynn først med å sjekke at du har alle delene i settet og at det ikke er noe skader på delene.





Cargonet CD66

Frontplate

På Mehano modellen, som er en modell av Class66, er tyfonen over plassert i en boks over vinduet. På CD66 er tyfonene plassert innpå taket. Så denne tyfonboksen må fjernes.



Bruk en avbiter slik at du får godt tak i denne tyfonboksen og dra den rett ut. Den kan sitte litt fast pga. av lakkeringen.

Når tyfonboksen er fjernet er det et stort hull etter innfestningen. For å skjule dette setter vi frontplaten (del 1) over for å skjule hullet. Studere du frontplaten (del 1), så ser du at det er en nedetset kant, dette er baksiden og skal vende innover.



Denne frontplaten skal være gråfarget, samme som lokomotivet (RAL 7024).

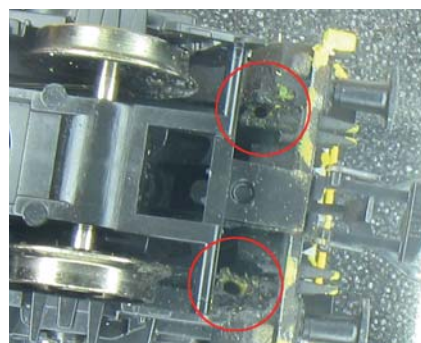
Lim så frontplaten (del 1) på plass. Hvitlim kan godt benyttes da det er enkelt å fjerne om man søler.



Tyfoner

Nye tyfoner skal settes på taket. Se på tegningen, for hvor disse skal plasseres.

Bor to hull slik at tyfonene kan settes på plass. Tyfonene males/lakkes før de limes på plass. Fargen er grå, men kan med fordel velges litt mørkere da disse er tilnærmet svarte i virkeligheten.



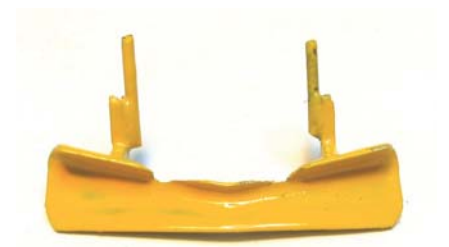
Plog

Skjær/klipp vekk plogskjørtet som er på modellen. Stigtrinnene kan med fordel spares. Sparer stigtrinnene, så fil disse rene og mal de gule.

Snu lokomotivet på hodet. Nå skal festet til plogen lages. Bor to hull på 0,8 – 1,0mm på innsiden av sandtankene, se bilde.

Er ikke plogen utrustet med påloddet messingtråd, skal slike loddes på innsiden av plogarmene.

Lakker plogen og sett på tigerstripene,



plogen limes fast (araldit epoxy). Husk å prøvemontere før du limer.

Skal NEM-holder brukes, må plogen i den enden med kobling files til.

A/C boks

Air Condition på taket står på et stativ med beskyttelsesbøyle. Dette stativet (del 3) bøyes til ved å bøye de innerste knekkkantene 90 grader innover og de ytterste ca 50-60 grader utover.

Bøylen bøyes til av 0,4mm tråd, bøylen skal gå litt i overkant av A/C boksen. Når høyden er funnet, loddes tråden fast i hullene på stativet (del 3). Ikke kutt tråden på undersiden da de brukes til å feste stativet til taket. Stagene fra stativet (del 3) bøyes opp og loddes fast på bøylen. Et tverrstag klippes til av tråden og loddes imellom. Lodd den ene enden først, så kan man justere litt på vinkelen før andre ende loddes.



Beina på A/C boksen må kortes ned litt og gradene files. Prøvetilpass A/C boksen i hullene på stativet (del 3), før boksen lakkes/males. A/C boksen kan lakkes/males lysegrå hvit og stativet kan lakkes/males gråsort/sort.

Air Conditionen skal plasseres i fremre ende av førehytten. Prøve plassere Air Conditionen slik at man får et inntrykk av hvor man skal bore de to hull for feste av Air Conditionen.

Hullene bores opp med 0,5mm bor.

Vindusrammer og speil

Vindusrammene skal dekke hele vinduet og være nesten oppi takrenna. Avstanden mellom takrenna og vindusrammen må være så stor at øvre speilarm får plass.

Skal man ta ombyggingen et steg videre, bør vinduet erstattes med et plastglass uten påtrykket vindusramme. Class66-vinduet er nemlig delt opp i 3, mens CD66 er kun delt opp i 2.



En grei måte å feste vindusramma på er å påføre et tynt lag med hvitlim på ramma, og så deretter feste den på lokomotivet, da kan limsøl lett fjernes (før det stivner).

Speilet skal stå i fremre ende av vindusramma. Bor to hull med 0.4mm og fest speilet.

Lyktedeksel

Topplysdekselet lakkes/males svart og limes opp på topplykten.

Neste punkt av ombyggingen er dekslene for de nedre lysene, og er noe mer plundrete å få til og kan utelates for enkelthetsskyld.

Class66 har kun to lys nede, et hvit og et rødt. CD66 har lys 3 nede, to hvite og et rødt.

Det man begynner med er fjerne lykterin-gene rundt de nåværende lyktene. Dette kan

gjøres med enten en skarp hobbykniv eller en fil. Fjern så plasten mellom de to lyktene slik at midtre CD66 lykta får plass. Lyktedekselet lakkes/males svart og den utstående



lykte ringen kan søvlakkes. Lim dekselet på plass. De originale lyslederne passer nå dårlig, så nye kan enten lages med 1,5mm fiber. Eller man kan kjøpe mikropærer fra Stavanger Lokomotiv og VognFabrikk med en diameter på 1,5mm. Sett disse på plass, mens man limer/sparkler igjen hullet i bakkant.

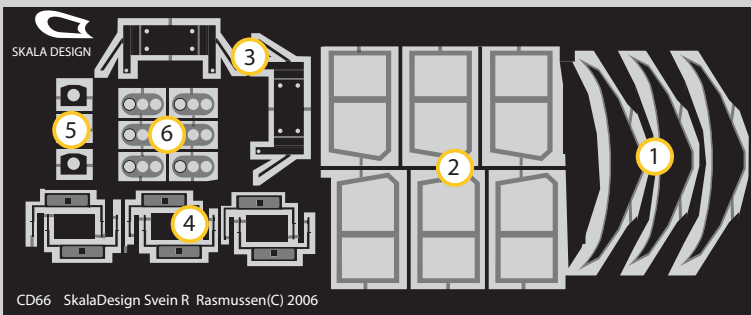
Ekstra

Noen ekstra ting man kan gjøre for å få modellen enda mer troverdig er:



- Male de hvite håndtakene på understellet svarte.
- Håndtakene til dørene som brukes skal være gule, de dørene som er blokkert igjen skal være grå (venstre dører er blokkert).
- Lage til noen små plastklosser som kan være de småantennene i hver ende. Mal disse lysegrå og plasser dem i nærheten av AirConditionen.
- Et lag med mørk smuss langs taket skader ikke.

Svein R. Rasmussen
Bergen 31/8-07



Nysølvplate

1. Frontplater
2. Vindusrammer
3. A/C stativ
4. Speil
5. Topplysdeksel
6. Nedre lysdeksel

Utvikling:



SKALA DESIGN

Org.nr.: 989 842 544
www.skaladesign.no
post@skaladesign.no

Lyder Sagengate 24A
5008 Bergen